

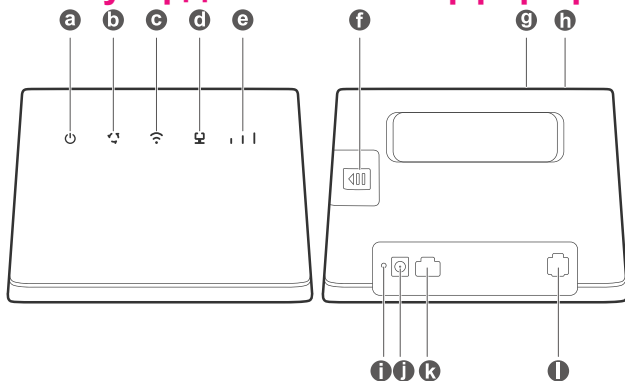
Huawei B311s-220
Пайдалануучунун кыскача
колдонмосу



31500ADF_01



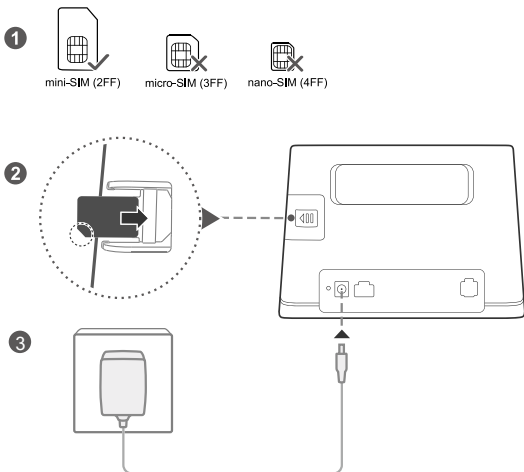
1 Роутердин тышкы көрүнүшү



-
- | | | | |
|----------|----------------------------------|----------|---|
| a | Азыктануу индикатору | b | Түйүндүн статусунун индикатору |
| c | Wi-Fi®/WPS индикатору | d | LAN/WAN индикатору |
| e | Сигналдын деңгээлинин индикатору | f | SIM-карта үчүн слот |
| g | WPS баскычы | h | Азыктануу баскычы |
| i | Ырастоолорду кайра коюу баскычы | j | Азыктануу кабелин туташтыруу үчүн оюкча |
| k | Түйүндүк порт | l | Стационардык телефонду туташтыруу үчүн порт |
-

2 Ырастоо

Step 1: SIM-картаны орноштуруу



Сүрөттө көрсөтүлгөндөй SIM-картаны орнотуу үчүн слотко SIM-картаны тагыңыз да, роутерди азыктануу адаптерине кошуңуз. Роутер автоматтык түрдө иштеп баштайт, жеткиликтүү мобилдик түйүндөрдү издөө башталат.

Индикаторлор:



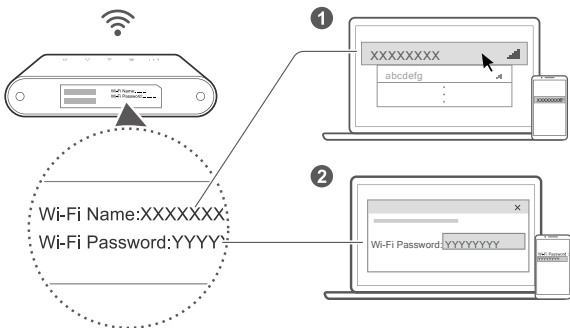
Көгүлтүр/көк/сары: Роутер мобилдик түйүнгө туташтырылган



Ак: Бөлүкчөлөр канчалык көп болсо, сигналдын деңгээли ошончолук жогору

SIM-картаны роутер иштеп жаткан учурда орнотпоңуз жана чыгарбаңыз. Бул түзүлүштүн ишине таасирин тийгизиши мүмкүн же SIM-картанын бузулушуна алып келет.

Step 2: Wi-Fi тармагына роутерди кошуу



Роутерди маалыматтарды берүүчү мобилдик түйүнүнө кошкондон кийин Сиз жеке компютериңизди же телефонуңузду роутер тарабынан Интернетке кирүү үчүн уюштурулган Wi-Fi тармагына кошуп алсаңыз болот. Зымсыз түйүндүн аты (**Wi-Fi Name**) жана шартбелгиси (**Wi-Fi Password**) стандарттык түрдө роутердин ылдый жагында жайгашкан чаптамада көрсөтүлгөн.




- Эгер индикатор  күйүп турса, Wi-Fi түйүнү жандырылган. Wi-Fi жандырылгандыгы жана өчүрүлгөндүгү тууралуу маалыматты роутердин конфигурациясынын веб-баракчасындагы маалымкаттан караңыз.
- Сиздин Wi-Fi түйүнүңүзгө уруксатсыз кирүүнүн алдын алуу үчүн Wi-Fi түйүнүнүн атын жана шартбелгисин роутердин конфигурациясынын веб-баракчасынан алмаштырып алыңыз. Шартбелгини алмаштыргандан кийин Wi-Fi роутердин түйүнүнө кайрадан кошулуңуз.

3 Роутердин ырастоосу

Роутердин ырастоосун конфигурациянын веб-баракчасынан берсе болот. IP-дарек жана шартбелгиси стандарттык түрдө роутердин ылдый жагында жайгашкан чаптамада көрсөтүлгөн.

Кошумча маалыматты роутердин конфигурациясынын веб-баракчасындагы маалымкаттан караңыз.

-  Роутердин ырастоолорунда уруксатсыз өзгөрүүлөрдүн алдын алуу үчүн конфигурациянын веб-баракчасынан кирүү үчүн берилген стандарттык шартбелгини өзгөртүңүз.
- Муну менен бирге роутерди **HUAWEI SmartHome App** тиркемесинин жардамы менен да башкарса болот. Тиркемени жүктөө үчүн төмөндө берилген QR-кодду сканерлегиле.

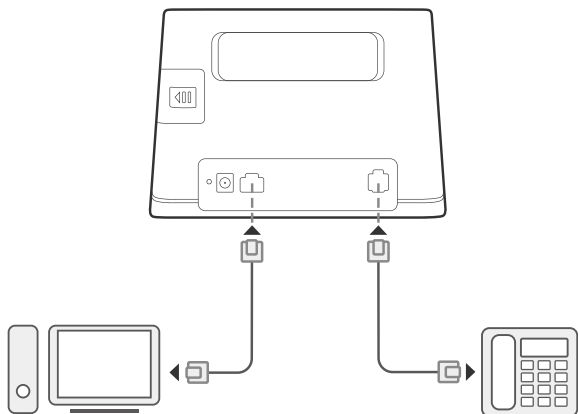


4 Кошумча ырастоолор

Бул бөлүмдө баяндалган функциялар маалымат үчүн берилет. Балким, Сиздин роутер бул бардык саналган функциялардын баарын кармабайт.

Бир нече түзүлүштөрдү кошуу

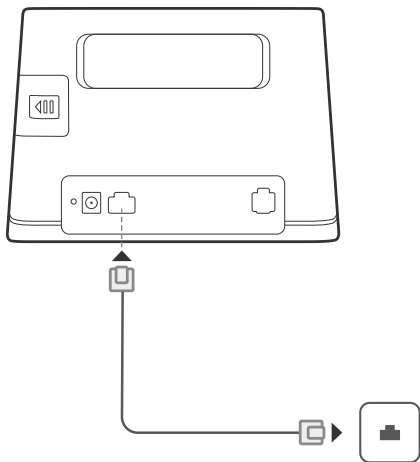
Роутерге Интернетке кирүү, чалууларды жүргүзүү жана башка аракеттерди жасоо үчүн жеке компьютерди же стационардык телефонду кошууга болот.



Ethernet порту аркылуу Интернетке кошулуу

Эгерде сиз трафиктин бардык жеткиликтүү көлөмүн колдонуп койсоңуз, интернет-туташуу үчүн Ethernet кабелинин жардамы менен роутерди дубалдагы Ethernet портуна кошуңуз.

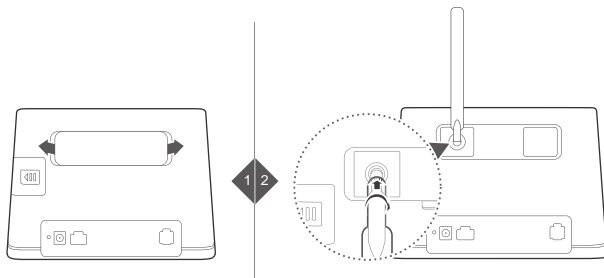
Ethernet порту аркылуу Интернетке кошордун алдында конфигурациянын веб-баракчасында тиешелүү параметрлерин ырастап алыңыз. Кошумча маалыматты конфигурациянын веб-баракчасындагы маалыматтан караңыз.



Тышкы антенналарды орнотуу

Сигналды күчөтүү үчүн тышкы антенналарды орнотуңуз.
Антенналарды сатып алуу боюнча Сиздин операторго кайрылыңыз.
Эгер бир антеннаны орнотуу керек болсо, аны оюкчага кошуңуз ✓.


- Тышкы антенналарды орнотуунун алдында роутерди өчүрүңүз жана аны азыктануу булагынан ажыратыңыз.
- Тышкы антенналарды имараттын ичинде гана колдонууга болот. Тышкы антенналарды чагылгандуу жаан учурунда колдонбоңуз.
- Сиздин оператор тарабынан берилген гана тышкы антенналарды колдонуңуз.



5 Кошумча маалымат

Роутерде кандайдыр бир көйгөй пайда болгон учурда:

- Роутерди кайрадан иштетиңиз.
- Конфигурациянын веб-баракчасындагы маалымкатты окуңуз.
- Роутердин заводдук ырастоолорун калыбына келтириңиз.

 Бул колдонмодогу сүрөттөр маалымат үчүн берилген. Сатып алынган түзүлүштүн чыныгы тышкы көрүнүшү айырмаланышы мүмкүн.

6 Көп берилүүчү суроолор

Заводдук ырастоолорун кантип калыбына келтирүү керек?


Роутер жандырылганда, учтуу предмет менен индикатор күйүп өчө баштаганга чейин ырастоолорду кайра баштоо баскычына болжол менен 3 секундга чейин басып туруу керек. Заводдук ырастоолор калыбына келтирилгенде жеке ырастоолор өчүрүлөт. Ырастоолорду кайра баштоодо этият болууңуз зарыл.

Wi-Fi түйүнүнүн шартбелгисин же конфигурациянын веб-баракчасына кирүү үчүн шартбелгини унутуп калган учурда эмне кылуу керек?


Роутердин заводдук ырастоолорун калыбына келтирип, Wi-Fi түйүнүнүн шартбелгисин же берилген шартбелгини колдонуу менен кайра аракет кылыңыз.

WPS функциясынын жардамы менен роутерге кантип кошулуу керек?

WPS функциясын кармаган түзүлүш менен роутердин ортосундагы WPS-туташтырууну орнотуу үчүн:

1. Роутердеги WPS баскычын басыңыз  индикатору күйүп өчө баштаганча минимум 2 секундга чейин кармап туруңуз.
2. Роутердин Wi-Fi түйүнүнө кошулуу үчүн түзүлүштөгү WPS-ти 2 мүнөттүн ичинде жандырыңыз.

7 Бузулууларды издөө жана четтетүү

Эмне үчүн роутерди ырастоо бүткөндөн кийин индикатор  кызыл болуп күйөт?

1. Роутерге иштеп турган SIM-карта туура салынганын текшериңиз.
2. Роутерди тоскоолдуктар жок ачык жерге которуштуруңуз жана роутер орнотулган зонада иштеп жаткан мобилдик түйүндөр бар экенин текшериңиз.

Интернетке туташуунун ылдамдыгы төмөн болгон учурда эмне кылуу керек?

1. Роутердеги сигнал деңгээлинин индикаторун текшериңиз. Сигнал начар болсо, анын кубатын жогорулатуу үчүн роутердин антенналарынын багытын өзгөртүңүз же болбосо терезеге жакын жерге жайгаштырыңыз.
3. Эгерде Сиздин түзүлүш роутерге Wi-Fi түйүнү аркылуу туташкан болсо, анда сигналдын кубаттуулугун жогорулатуу үчүн түзүлүшүңүздүн ордун алмаштырыңыз.
3. Роутерди жана түзүлүштү өчүрүп кайра күйгүзүңүз, андан соң дагы бир жолу аракет кылыңыз.
4. Сиз трафиктин бир айлык чектөөсүнөн ашпаганыңызды текшериңиз. Чектөөнү ашкан учурда оператор интернетке туташуу ылдамдыгын азайтып коюшу мүмкүн.

Эмне себептен  индикатору көгүлтүр, көк же сары болуп күйөт, бирок  индикатору күйбөйт?

Мобилдик түйүндүн начар сигналы. Роутерди түйүндүн күчтүү сигналы болгон жерге которуңуз.

Эмне үчүн роутердин конфигурациясынын веб-баракчасына кирүүгө мүмкүн болбой жатат?

1. Жеке компьютерде роутерге Ethernet кабели же болбосо Wi-Fi түйүнү аркылуу туташкандыгын текшергиле.
2. Жеке компьютерде IP-дарек же DNS серверинин дарегин алуу автоматтык түрдө ырасталгандыгын текшерипиз.
3. Браузерди кайра ишке киргизиңиз же башка браузерди колдонуңуз.
4. Көйгөй чечилбесе, роутердин ырастоолорун мурунку абалына келтириңиз.

Эмне үчүн конфигурациянын веб-баракчасында актуалдуу эмес маалымат чагылдырылат?

Роутерде конфигурациянын веб –баракчасында Сиздин түзүлүшүңүз жөнүндө актуалдуу эмес маалыматтын чагылдырылышы браузердин кэш-эстутумунун көлөмүнө байланыштуу. Браузердин кэш-эстутумун кол менен тазалап (Мисалы, браузерди ачып, **Браузердин касиеттери > Жалпы > Браузердин журналы > Жоюу** басыңыз), конфигурациянын веб-баракчасын кайрадан ачыңыз.

8 Сактык чаралары

Бул бөлүмдө түзүлүштү коопсуз колдонуу жана анын иштөөсү тууралуу маанилүү маалымат камтылган. Иштөөгө киришүүдөн мурун бул бөлүмдү кылдат окуп чыгыңыз.

Электрондук жабдуулар

Мындай түзүлүштөрдү колдонууга тыюу салынган жерлерде түзүлүшүңүздү өчүрүп койгула. Эгерде ал башка электрондук жабдуулардын иштөөсүнө тоскоолдук жарата турган болсо, анда түзүлүштү колдонбогула.

Медициналык жабдуулар

- Ооруканаларда жана медициналык мекемелерде орнотулган эрежелерди сактагыла. Колдонууга тыюу салынган учурда түзүлүштү колдонбогула.
- Кээ бир зымсыз түзүлүштөр кардиостимуляторлор менен угуу аппараттарынын иштөөсүнө негативдүү таасир жаратуусу мүмкүн.
- Кардиостимулятор өндүрүүчүлөрүнүн кеңештерине ылайык, тоскоолдуктардын адын алуу үчүн зымсыз түзүлүш менен кардиостимулятордун ортосундагы минималдуу аралык 15 см болуусу шарт. Кардиостимулятор колдонулган учурда түзүлүштү анын маңдай тарабына коюп, төш чөнтөктө кармабагыла.

Потенциалдуу жарылуу коркунучу бар чөйрөлөр

- Түзүлүштү күйүүчү жана жарылуучу материалдар сакталган жерлерде (мисалы, май куюучу станцияларда, күйүүчү май сактоочу жайларда же химиялык ишканаларда) колдонууга тыюу салынат. Түзүлүштү аталган шарттарда колдонуу жарылуу же болбосо күйүп кетүү коркунучун жогорулатат. Мындан тышкары, имараттардын ичинде жана жарылуу коркунучу бар жерлерде текст же белги түрүндө берилген нускамаларды сактагыла.
- Түзүлүштү күйүүчү, газ түрүндөгү же жарылуучу заттар салынган контейнерлердин ичинде сактоого же ташууга тыюу салынат.

Колдонуу шарттары

- Нымдуулугу жогору, чаң көп болгон жана кубаттуу магниттик

талаасы бар имараттарда колдонбоңуз жана түзүлүштү заряддабагыла. Бул микросхемалардын бузулушуна алып келет.

- Кабелдерди кошууда жана өчүрүүдө түзүлүштү өчүргүлө жана аны электразыктануу тармагынан ажыраткыла. Түзүлүштү суу колдоруңар менен кармабагыла.
- Түзүлүштү түз туруктуу жерге жайгаштыргыла.
- Түзүлүштү күчтүү электрмагниттик талааны жаратуучу электр жабдыктарынын (микротолкундуу меш, муздаткыч ж.б.) жанына жайгаштырбагыла.
- Чагылгандуу жаан учурунда түзүлүштү өчүргүлө жана чагылгандын айынан түзүлүштүн бузулушун алдын алуу үчүн ага кошулган кабелдерди ажыраткыла.
- Чагылгандын айынан түзүлүштүн бузулушун алдын алуу үчүн аны чагылгандуу жаан учурунда колдонбогула.
- Түзүлүштү колдонуу температурасы - 0-40°C. Түзүлүштү сактоо температурасы - -20-+70°C. Түзүлүштү жана анын аксессуарларын экстремалдуу жогорку жана төмөнкү температуралардын шарттарында колдонбогула.
- Түзүлүштү жакшы шамалдаган салкын имаратта колдонгула. Түзүлүшкө күндүн нурларынын түз тийүүсүнө жол бербегиле. Түзүлүштү сүлгү же башка предметтер менен жаппагыла. Түзүлүштү баштык жана куту сыяктуу жылуулукту начар чыгарган нерселердин ичине жайгаштырбагыла.
- Тутанып кетүү же электр агынына урунуп албоонун алдын алуу үчүн түзүлүшкө же анын аксессуарларына суунун же нымдын киришине жол бербегиле.
- Түзүлүштү жылуулук булактарына жакын, мисалы микротолкундуу мештин, электр мешинин же радиатордун жанына орнотпогула.
- Түзүлүштүн үстүнө шам же суу куюлган идиштерди койбогула. Түзүлүштүн ичине бөтөн предметтер же суюктуктар кирип кеткен учурда, аны дароо өчүрүп, ага туташтырылган кабелдердин бардыгын ажыраткыла.
- Түзүлүштүн вентиляциялык тешиктерин жаппагыла. Жылуулукту чыгаруу үчүн жок дегенде 10 см аралык калтыргыла.
- Ашыкча ысып кеткен түзүлүш же аксессуарларды колдонбогула. Ысыган түзүлүш узак убакыт бою териге таасир эткен учурда,

жеңил күйүктүн белгилери болгон теринин кызаруусу же кара-күрөң тактар пайда болушу мүмкүн.

- Сүйлөшүү учурунда түзүлүштүн антеннасына тийбегиле. Бул байланыш сапатынын начарлашына алып келиши мүмкүн.
- Балдар же үй жаныбарлары түзүлүш менен аксессуарларын тиштегилегенге же тили менен жалаганга жол бербегиле. Бул бузулууга же жарылууга алып келиши ыктымал.
- Түзүлүштү иштетүүдө нурданткыч менен телонун ортосундагы аралык 20 см кем болбоого тийиш.
- Түзүлүштү ишенимдүү кабыл алуу аймагына жайгаштыргыла. Түзүлүш башка металл предметтерден (металл скобалар же металл эшик-терезелер) 25 см ден кем эмес, ал эми башка түзүлүштөрдөн 30 см кем эмес алыстыкта орун алуусу зарыл.

Балдардын коопсуздугу

- Балдардын коопсуздугу боюнча бардык сактык чараларын көргүлө. Түзүлүш жана анын аксессуарлары – оюнчук эмес! Түзүлүштө дем кыстыгуу коркунучун жарата турган майда чечилме бөлүктөр бар. Түзүлүштү балдар жетпей турган жерде сактагыла.
- Бул түзүлүш жана анын аксессуарлары балдарга арналган эмес. Балдарга чоң кишилердин көзүнчө гана колдонууга уруксат берилет.

Аксессуарлар

- Туура келбеген же тастыкталбаган азыктандыруу адаптерин, заряддоочу түзүлүштү же аккумулятор батареясын колдонуу күйүп кетүү, жарылуу жана башка кооптуу натыйжаларга алып келүүсү ыктымал.
- Түзүлүштүн өндүрүүчүсү тарабынан тийиштүү модель үчүн колдонууга уруксат берилген оригинал аксессуарларды гана пайдаланыңыз. Бул талапты аткарбоо кепилдиктин жараксыз болуусуна, жергиликтүү ченемдер менен эрежелердин бузулушуна, ошондой эле башка кооптуу натыйжаларга алып келет. Уруксат берилген аксессуарлардын болушу тууралуу маалыматты түзүлүш сатып алынган жерден алууга болот.

Азыктандыруу адаптери

- Электр азыктандыруунун туташтыргычы түзүлүштү электр

азыктандыруу түйүнүнө туташтыруу үчүн кызмат кылат.

- Түзүлүштөрдү электр азыктандыруу түйүнүнө кошуу үчүн розетка түзүлүштүн жанында жайгашып, ага тоскоолдуксуз жетүү мүмкүнчүлүгү камсыздалышы керек.
- Азыктандыруу адаптери колдонулбаган учурда, аны электр азыктандыруу түйүнү менен түзүлүштөн ажыратып коюу зарыл.
- Азыктандыруу адаптеринин жерге түшүп кетүүсүнө жана бир нерсеге урунуусуна жол бербегиле.
- Кабели зыянга учураган азыктандыруу адаптерин колдонбогула. Мындай абал электр тогу менен жараланууга, кыска мөөнөттүк туташууга же күйүп кетүүгө жол ачышы ыктымал.
- Азыктандыруу кабелин суу кол менен кармоого болбойт. Азыктандыруу адаптерин электр азыктандыруу түйүнүнөн ажыратып жатканда кабелинен тартпагыла.
- Түзүлүштү же азыктандыруу адаптерин суу кол менен кармабагыла. Бул кыска мөөнөттүк туташууга, бузулууга же электр тогу менен жараланууга алып келиши мүмкүн.
- Эгерде азыктандыруу адаптерине суу же башка суюктук куюлуп кетсе, же болбосо нымдуулугу жогору жерде колдонулса, анын иштөөсү бузулууга учурап, андан ары колдонуу кооптуулук жаратышы мүмкүн.

Кам көрүү жана тейлөө

- Түзүлүштү сактоо, ташуу жана колдонуу учурунда ага суу тийүүсүнө жана бир нерсеге урунуусуна жол берилбеши керек.
- Түзүлүшкө жана аксессуарларына суу тийгизбеш керек. Түзүлүштү микротолкундуу меште же чач кургаткычтын жардамы менен кургатпагыла.
- Түзүлүш менен аксессуарларын жогорку же төмөнкү температуралардын таасирине калтырбаш керек. Мындай жагдай анын иштөөсүнө таасир этип, күйүп кетүүсүнө же жарылуусуна алып келиши мүмкүн.
- Түзүлүштүн башка предметтерге урунуусуна жол бербегиле. Бул анын зыянга учурашына, ашкере ысып, күйүп же жарылып кетүүсүнө себеп болушу мүмкүн.
- Эгерде түзүлүш узак убакыт бою колдонулбай турса, аны өчүрүп, бардык кабелдерин ажыратып коюу зарыл.
- Бардык штаттык эмес кырдаалдарда (түзүлүштөн түтүн

чыкканда, адаттагыдан тышкары үн же жагымсыз жыт чыкканда) дароо түзүлүштү өчүрүп, бардык кабелдерин ажыратып салуу керек.

- Кабелдерди тебелөөгө, чоюуга жана ийүүгө болбойт. Бул кабелдин жараксыз абалга келүүсүнө жана түзүлүштүн иштен чыгуусуна алып келиши мүмкүн.
- Түзүлүштү тазалоодон же аны тейлөөдөн мурун ачылган бардык тиркемелерди жаап, аны өчүрүп, кабелдерин ажыратып койгула.
- Түзүлүштү жана аксессуарларын тазалоо үчүн химиялык жууп-тазалоочу каражаттарды, порошок түрүндөгү тазалагычтарды жана башка химиялык заттарды (мисалы, спирт же бензин) колдонбогула. Бул түзүлүштүн зыянга учуроосуна же күйүп кетүүсүнө алып келиши ыктымал. Тазалоо үчүн нымдуу жумшак антистатикалык майлыкты пайдалангыла.
- Түзүлүштүн жанына магнит тилкеси бар карталарды, мисалы кредиттик же телефон карталарын узак убакыт таштабагыла. Бул магнит тилкеси бар картанын бузулушуна алып келиши мүмкүн.
- Түзүлүш менен аксессуарларын чечип, ажыратпагыла, калыбына келтирүүчү оңдоп-түзөө иштерин аткарбагыла. Мындай абал кепилдиктин жараксыз болушуна жол ачып, өндүрүүчүнү келип чыгуусу мүмкүн болгон зыянга байланыштуу жоопкерчиликтен бошотот. Зыянга учурап же бузулган учурда тейлөө борборуна кайрылыңыз.

Чукул чалуулар

Чукул чалууларды ишке ашыруу мүмкүндүгү уюлдук байланыштын сапатына, оператор же кызмат провайдеринин саясатына, жергиликтүү мыйзамдар менен жоболорго байланыштуу. Чукул кырдаалдарда чалууларды ишке ашыруу үчүн бир гана түзүлүшкө ишенүүгө болбойт.

Утилдештирүү боюнча нускама



■ Түзүлүштөгү, анын аккумулятор батареясындагы, документациядагы жана таңгактоо материалдарындагы сызылган таштанды челеги тартылган белги колдонуу мөөнөтү аяктаган

бардык электрондук түзүлүштөр менен аккумулятор батареялары атайын топтоо жана утилдештирүү пункттарына тапшырылат жана кадимки тиричилик калдыктары менен бирге жок кылынбашы керек дегенди билдирет. Колдонуучу сыпатталган жабдууну иштетилип бүткөн электр жана электрондук жабдуулар менен аккумулятор батареяларын утилдештирүүгө арналган топтоо пункттарында жергиликтүү мыйзамдарга жана жоболорго ылайык утилдештирүүгө тийиш.

Сыпатталган электрондук жана электр жабдуусунун тийиштүү түрдө чогултулуп, утилдештирилүүсү баалуу материалдарынын кайра колдонулушуна, адамдардын ден соолугу менен айлана-чөйрөнү коргоого мүмкүндүк берет. Аталган жабдууну туура эмес пайдалануу, кокусунан бузуп алуу жана (же) колдонуу мөөнөтү аяктаган соң тийиштүү түрдө утилдештирбөө айлана-чөйрө жана адамдын ден соолугуна зыян келтириши толук ыктымал.

Электрондук жана электр жабдууларын утилдештирүү эрежелери тууралуу толук маалымат алуу үчүн жергиликтүү шаардык башкармалыкка, тиричилик калдыктарын жок кылуу кызматына же түзүлүш сатып алынган чекене сода дүкөнүнө кайрылыңыз, же болбосо <http://consumer.huawei.com/en/> веб-баракчасына кириңиз.

Зыяндуу заттардын чыгындыларын азайтуу

Бул түзүлүш жана башка бардык электрондук аксессуарлар электрондук жана электр жабдууларында зыяндуу заттардын колдонулушун чектөө жөнүндөгү мыйзамдардын, Химиялык заттарды колдонууну каттоо, баалоо, уруксат алуу жана чектөө жөнүндөгү ЕБ регламентинин (REACH), Зыяндуу заттардын камтылышын чектөө боюнча ЕБ директивасынын (RoHS), Аккумулятор батареяларын колдонуу жана утилдештирүү боюнча директиванын талаптарына жооп берет. Түзүлүштүн REACH регламенти менен RoHS директивасына шайкештиги тууралуу толук маалымат алуу үчүн <http://consumer.huawei.com/certification> веб-баракчасына кириңиз.

ЕБ Шайкештик декларациясы

Huawei Technologies Co., Ltd. компаниясы муну менен B311s-220 түзүлүшү Европа Кеңешинин 2014/53/EU директивасынын талаптары менен жоболоруна шайкеш келгендигин билдирет.

Бардык өзгөрүүлөрү жана толуктоолору менен бирге Шайкештик декларациясынын актуалдуу версиясын

<http://consumer.huawei.com/certification> веб-баракчасынан окуй аласыз.

Бул түзүлүштү ЕБне кирген бардык өлкөлөрдө колдонууга мүмкүн. Түзүлүштү колдонууда улуттук жана аймактык мыйзамдарды сактагыла.

Аталган түзүлүштүн колдонулушуна чектөө коюлушу ыктымал (жергиликтүү түйүнгө көз каранды).

2,4 ГГц диапазонунда чектөөлөр:

Норвегия: Бул бөлүмчө Нью-Олесунн борборунан 20 км радиуста жайгашкан географиялык аймакка карата колдонулбайт.

Энергия керектөөчү түзүлүштөр тууралуу маалымат

Huawei Technologies Co., Ltd. компаниясы муну менен жеке өнүмдөрүнүн Энергия керектөөчү түзүлүштөр жөнүндөгү 2009/125/ЕС директиванын (ErP) талаптарына шайкеш экендигин билдирет. Европа Кеңешинин токтомуна ылайык талап кылынган ErP директивасы менен пайдалануучунун колдонмосу тууралуу толук маалымат алуу үчүн

<http://consumer.huawei.com/en/certification> веб-баракчасына кириңиз.

Жыштык диапазондору жана кубаттуулук

(a) Бул радиожабдуу иштеген жыштык диапазондору: Белгилүү бир өлкөлөрдө же аймактарда кээ бир жыштык диапазондору колдонулбайт. Толук маалымат алуу үчүн жергиликтүү байланыш операторуна кайрылыңыз.

(b) Бул радиожабдуу иштеген жыштык диапазондорунда берилген эң жогорку радио жыштыктын кубаттуулугу: Бардык диапазондордогу максималдуу кубаттуулук тийиштүү Шайкештелген стандартта берилген максималдуу чектик мааниден кичине болот.

Бул радиожабдууга карата колдонулган жыштык диапазондору менен чыгуу кубаттуулугунун (нурдануучу жана (же) өткөрүлүүчү) номиналдуу чектик маанилери: GSM 900: 37 dBm, GSM 1800: 34 dBm, WCDMA 900/2100: 25.7 dBm, LTE Band 1/3/7/8/20: 25.7 dBm, Wi-Fi 2.4G: 20 dBm.

Аксессуарлар менен программалык камсыздоо тууралуу маалымат

Белгилүү бир аксессуарлар кээ бир өлкөлөр менен аймактарда сатуу топтомуна кирбейт. Сатуу топтомуна кирбеген аксессуарларды авторизацияланган дилерден сатып алууга болот. Төмөнкү аксессуарларды колдонуу сунушталат:

Адаптерлер: HW-120100X01 (X - C, U, J, E, B, A, I, R, Z же K колдонуу аймагына байланыштуу ачасайымдардын түрдүү типтерин билдирет).

Түзүлүштүн программалык камсыздоосунун версиясы: 8.0.1.1 (H130SP6C00). Программалык камсыздоонун жаңылоолору өндүрүүчү тарабынан түзүлүш өндүрүлгөн соң чыгарылып, түзүлүштүн программалык камсыздоосундагы каталарды жоюуга же функцияларын оптимизациялоого арналат. Өндүрүүчү тарабынан иштелип чыккан программалык камсыздоонун бардык версиялары атайын текшерүүдөн өтүп, колдонулган бардык эрежелерге шайкеш келет.

Колдонуучу түзүлүштүн радио жыштык параметрлерине (мисалы, жыштык диапозону жана чыгуу кубаттуулугу) кире албайт жана аларды өзгөртө албайт.

Аксессуарлар жана программалык камсыздоо боюнча актуалдуу маалыматты алуу үчүн <http://consumer.huawei.com/certification> веб-баракчасындагы шайкештик декларациясын карап чыгыңыз.

Сиз жашаган өлкөдөгү же аймактагы колдоо кызматынын тынымсыз байланыш телефон номери менен электрондук почтасынын дарегин <http://consumer.huawei.com/en/support/hotline> баракчасынан ала аласыз.

9 Билдирмелер

Copyright © Huawei Technologies Co., Ltd. 2018. Бардык укуктар корголгон.

Бул документтин же болбосо кайсы бир бөлүгүнүн Huawei Technologies Co., Ltd. компаниясынын жана аффилирленген өкүлдөрүнүн жазуу жүзүндөгү уруксаты жок түрдүү формада жана каражаттар аркылуу кайта басылып чыгарылышына же өткөрүлүп берилишине тыюу салынат.

Бул колдонмодо сыпатталган түзүлүш Huawei Technologies Co., Ltd. ишканасынын автордук укук менен корголгон программалык камсыздоосун жана болжолдуу лицензиарларын камтый алат. Тыюу салуулар мыйзамдарга каршы келбөө шарты менен, тийиштүү автордук укук ээсинин уруксаты жок аталган программалык камсыздоону кайталап чыгаруу, жайылтуу, модификациялоо, декомпиляциялоо, демонтаждоо, декоддоо, чыгарып алуу, кайра долбоорлоо, ижарага же жармакташ ижарага берүүгө, же болбосо башка бирөөлөргө берүүгө тыюу салынат.

Товардык белгилер



HUAWEI

HUAWEI

жана



Huawei Technologies Co., Ltd. товардык белгилери болуп саналат.

LTE Телекоммуникациялык стандарттардын Европа институтунун (ETSI) товардык белгиси.

Wi-Fi[®], Wi-Fi CERTIFIED логотиби жана Wi-Fi логотиби Wi-Fi Alliance уюмунун товардык белгиси болуп эсептелет.

Бул колдонмодо аталып кеткен башка товардык белгилер, буюмдардын, кызматтардын жана ишканалардын аталыштары алардын ээлерине таандык болуп саналат.

Эскертүү

Түзүлүштүн жана анын аксессуарларынын бул колдонмодо сыпатталган айрым функциялары орнотулган программалык камсыздоого, локалдык түйүндүн өндүрүмдүүлүгү менен параметрлерине көз каранды болуп, локалдык түйүндөрдүн

операторлору же түйүндүк кызмат провайдерлери тарабынан туташтырылбашы же болбосо чектелиши мүмкүн.

Ошондуктан бул колдонmodo берилген мүнөздөмөлөр Сиз сатып алган түзүлүштүн же анын аксессуарларынын мүнөздөмөсүнөн айырмаланышы ыктымал.

Huawei Technologies Co., Ltd. компаниясы бул колдонmodo көрсөтүлгөн маалыматтарды же мүнөздөмөлөрдү алдын ала билдирүүсүз жана милдеттенмесиз өзгөртүү укугун сактап калат.

КЕПИЛДИК КӨЛӨМҮНҮН ЖОКТУГУ

БУЛ КОЛДОНМО "БОЛГОНУНДАЙ" ФОРМАТЫНДА БЕРИЛЕТ. МЫЙЗАМ ТАРАБЫНАН БАШКА ЖАГДАЙ ТАЛАП КЫЛЫНБАСА, HUAWEI TECHNOLOGIES CO., LTD. КОМПАНИЯСЫ САТУУГА ДАЯРДЫКТЫН ЖАНА БУЛ КОЛДОНМОНУН ТАКТЫГЫ, ЧЫНДЫККА ШАЙКЕШТИГИ ЖЕ МАЗМУНУ БОЮНЧА КЕПИЛДИК КОШУЛУП, ЭЧ КАНДАЙ АЙКЫН ЖАНА АЙКЫН ЭМЕС КЕПИЛДИКТЕРДИ БЕРБЕЙТ.

МЫЙЗАМ ТАРАБЫНАН БЕЛГИЛЕНГЕН БАРДЫК АБАЛДАРДА HUAWEI TECHNOLOGIES CO., LTD. КОМПАНИЯСЫ ИШ ЖҮЗҮНДӨГҮ, КОКУСУНАН БОЛГОН, КЫЙЫР ЖЕ АЛДЫН АЛА БОЛЖОЛДОНГОН ЗЫЯНДАР, ОШОНДОЙ ЭЛЕ КОЛДОН ЧЫГЫП КЕТКЕН ПАЙДА, ИШТИКТҮҮ МҮМКҮНЧҮЛҮКТӨРДҮ ЖОГОТУУЛАР, КИРЕШЕНИ ЖОГОТУУ, МААЛЫМАТТЫ ЖОГОТУУ, КАДЫР-БАРКТАН АЖЫРОО, КҮТҮЛГӨН САКТЫК КАРАЖАТТАРДАН КОЛ ЖУУП КАЛУУ ҮЧҮН ЖООПКЕРЧИЛИК ТАРТПАЙТ.

ДОКУМЕНТТЕ СЫПАТТАЛГАН ТҮЗҮЛҮШТҮ КОЛДОНУУГА БАЙЛАНЫШТУУ КЕЛИП ЧЫККАН ЗЫЯН ҮЧҮН HUAWEI TECHNOLOGIES CO., LTD. КОМПАНИЯСЫНЫН МАКСИМАЛДУУ ЖООПКЕРЧИЛИГИ КАРДАР АТАЛГАН ТҮЗҮЛҮШТҮ САТЫП АЛГАНДА ТӨЛӨГӨН СУММА МЕНЕН ЧЕКТЕЛЕТ (БУЛ ЧЕКТӨӨ ЗЫЯН КЕЛТИРҮҮ ҮЧҮН АРАКЕТТЕГИ МЫЙЗАМДАРДЫН АЛКАГЫНДА ЖОЛ БЕРИЛГЕН ЖООПКЕРЧИЛИККЕ ТАРКАЛБАЙТ).

Импорттук жана экспорттук эрежелер

Кардар импорт жана экспорт боюнча колдонулган эрежелер менен жоболорду сактоого жана бул колдонmodo сыпатталган түзүлүштү, программалык камсыздоосу жана техникалык маалыматтары менен кошо, экспорттоо, резкспорттоо же импорттоону ишке ашырууга зарыл болгон бардык уруксаттар менен лицензияларды алууга тийиш.

Жашыруундук саясаты

Сиздин жеке маалыматыңыздын корголушу үчүн Huawei компаниясы тарабынан алынган чаралар Жашыруундук саясатында берилген <http://consumer.huawei.com/privacy-policy>.

EAC